

# Handleiding handdoekbeugel

*Heeft betrekking op alle (kleur)varianten van artikelnummer 221.*

***Neem de handleiding voor montage grondig door.***

## **Inhoudsopgave**

Vorbereiding	Pagina 2
Technische tekening	Pagina 3
Overzichtsbeeld	Pagina 4
Montage handdoekbeugel	Pagina 4
Kwaliteit, reinigen en onderhoud	Pagina 6
Garantie- & Servicevoorwaarden	Pagina 7



## Vorbereitung

*Controleer bij ontvangst of het product compleet en vrij van gebreken is. Indien een gebrek wordt geconstateerd, dient binnen de aangewezen tijd contact te worden opgenomen met het verkooppunt. Voor gebreken die niet zijn gemeld binnen de aangewezen tijd of beschadigingen die zijn ontstaan na montage, wordt geen aansprakelijkheid aanvaard.*

### **Geleverde onderdelen:**

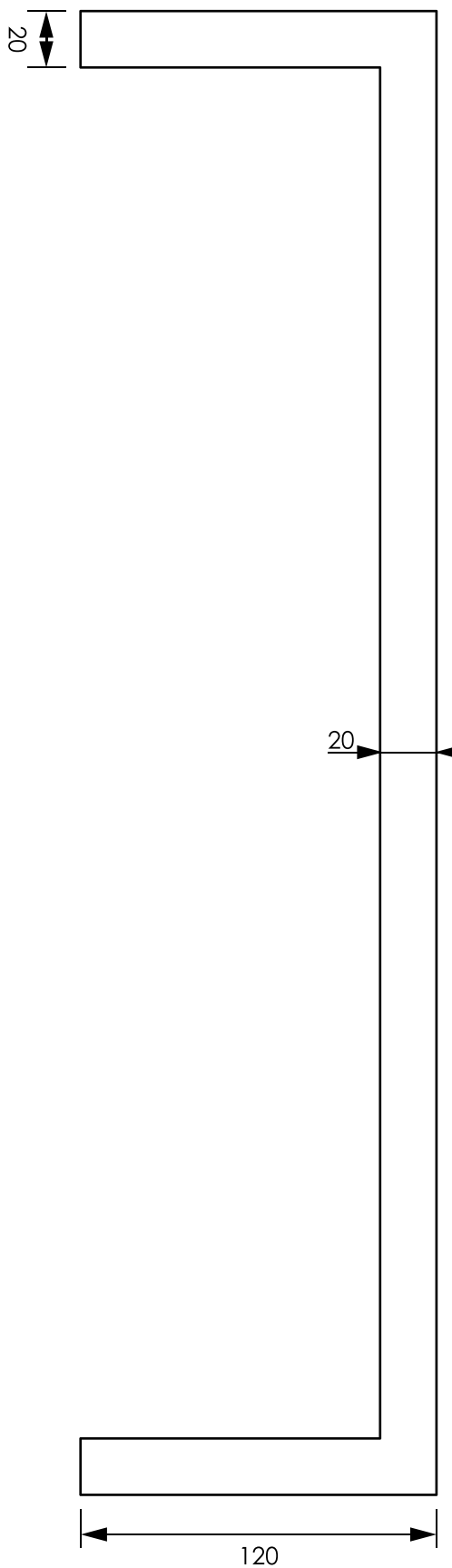
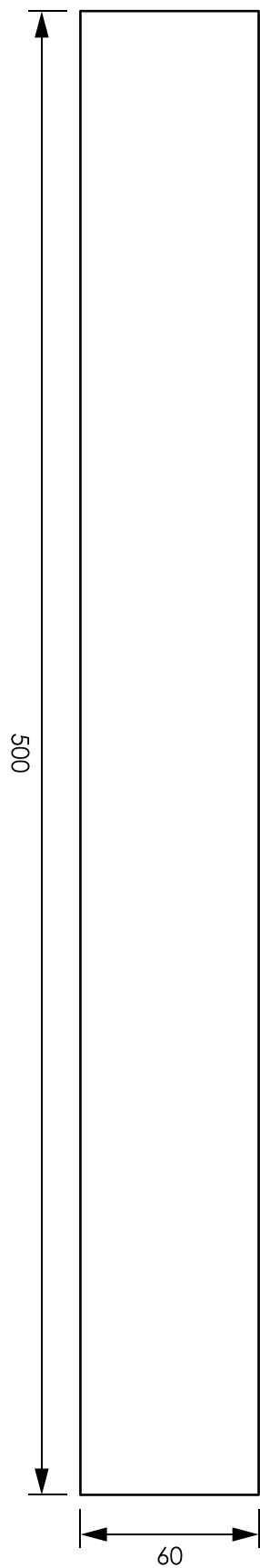
- 1 x Handdoekbeugel
- 2 x Wandbevestiging
- 4 x Plug
- 4 x Schroef
- 4 x Inbus stelschroef

### **Benodigd gereedschap:**

- Potlood
- (Laser)waterpas
- Inbusleutel
- Schroef- en boormachine



## Technische tekening



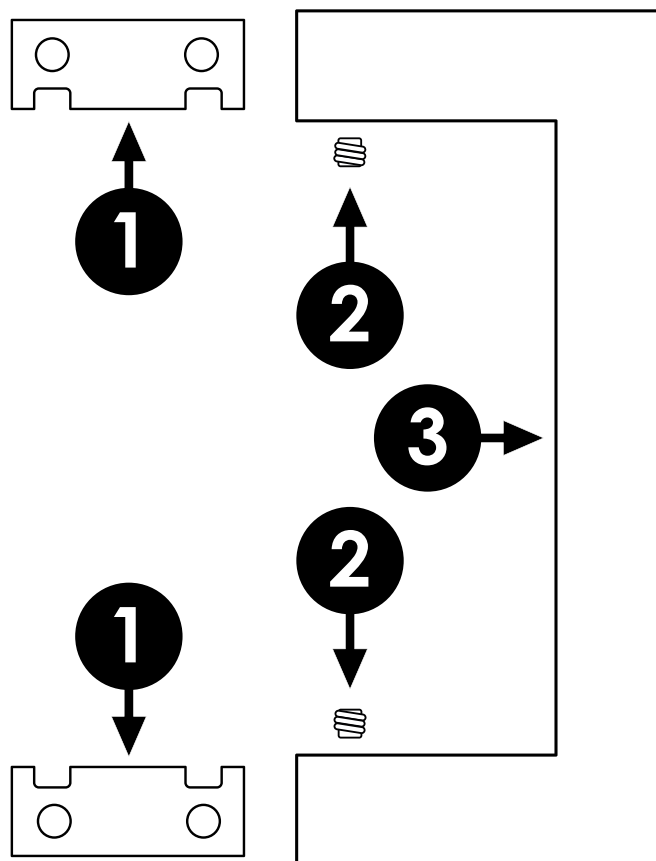


## Overzichtsbeeld

1 = Wandbevestiging

2 = Inbus stelschroef

3 = Handdoekbeugel



## Montage handdoekbeugel

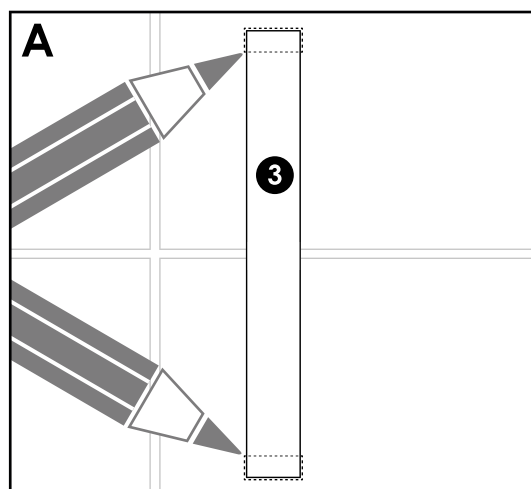
Zie het overzichtsbeeld op de voorgaande pagina, ter verduidelijking van de montage handleiding zijn er nummers gekoppeld (#) aan relevante onderdelen van het product.

### Stap 1: Positie bepalen

Bepaal de plaats waar de handdoekbeugel (3) op de wand dient te komen. Houd de handdoekbeugel waterpas tegen de wand.

### Stap 2: Boorgaten affekenen

Teken de handdoekbeugel (3) boven en onder rondom af (zie afbeelding A). Houd de wandbevestigingen (1) in het midden van de zojuist afgetekende markeringen op de muur en teken de boorgaten af (zie afbeelding B).

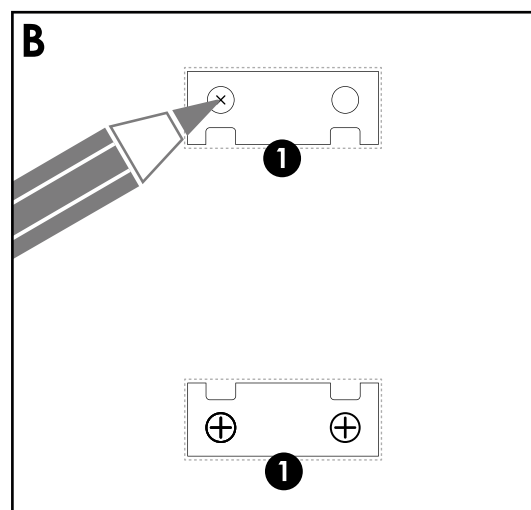




### **Stap 3: Gaten boren**

Boor op de afgetekende posities een gat. Start het boren op een laag tempo en voer dit tempo langzaam op. Plaats in alle gaten een plug.

**Tip: plaats schilderstape op de positie van boorgaten bij het boren in tegels, hierdoor glijdt de boor minder snel weg. Controleer daarnaast of de boormachine niet op de klopbuurstand staat. Deze stand is te hard voor tegels.**

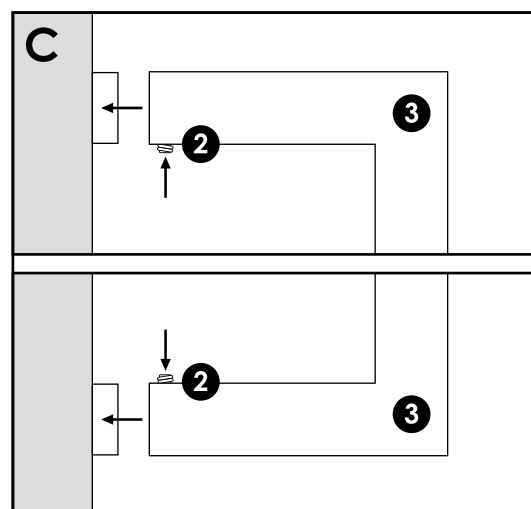


### **Stap 4: Wandbevestiging monteren**

Schroef de wandbevestigingen (1) vast op de wand. Let op de positie van de inkeping (zie afbeelding B).

### **Stap 5: Handdoekbeugel bevestigen**

Plaats de handdoekbeugel (3) over de wandbevestigingen (1) en draai de inbus stelschroefjes (2) vast (zie afbeelding C). De handdoekbeugel is klaar voor gebruik!





## Kwaliteit, reinigen en onderhoud

*In dit hoofdstuk is alles te vinden over het onderhouden en reinigen van BRAUER producten.*

### **Kwaliteit**

BRAUER kranen, en bijbehorende producten, zijn gemaakt van messing of RVS. Op het product worden – afhankelijk van de gekozen BRAUER kleur - diverse lagen aangebracht die zorgen voor een sterk, slijtvast en duurzaam product. Specifieke eigenschappen en voorschriften van alle BRAUER kleuren zijn te vinden op [www.brauerbadkamers.nl](http://www.brauerbadkamers.nl).

### **Reinigen**

Gebruik een zacht reinigingsmiddel zoals groene zeep of een andere zachte zeep die ontvet. Gebruik géén chloor of (agressieve) reinigingsmiddelen en -producten op basis van onder andere alcohol of verdunner. Doe het reinigingsmiddel nooit direct op de handdoekbeugel (3), maar eerst op een zachte doek of spons en maak daarmee de handdoekbeugel schoon. Gebruik nooit een schuursponsje, want die kan de handdoekbeugel beschadigen. Spoel de handdoekbeugel na het reinigen goed af met schoon water. Hierdoor blijft er geen reinigingsmiddel achter.

### **Wij raden ten strengste af:**

- Het gebruik van agressieve reinigingsmiddelen, schuurmiddelen, schuursponsjes of microvezeldoeken. Dit beschadigt de handdoekbeugel;
- Het gebruik van reinigingsmiddelen die chloor, zoutzuur, azijnzuur of andere schadelijk/agressieve zuren bevatten. Dit zal de handdoekbeugel beschadigen (en is tevens ook niet goed voor je gezondheid);
- Het mengen van verschillende reinigingsmiddelen, de effecten van het gebruik hiervan zijn niet getest en kunnen problemen opleveren;
- Het gebruik van industriële (fosforzuur) reinigingsmiddelen. Ook dit is niet goed voor de handdoekbeugel (en voor je gezondheid).



## **Waterontharder**

Waterontharders kunnen agressief zijn ten opzichte van metalen, beschermlagen en kleurlagen van producten. Dit zien wij voornamelijk bij waterontharders van lage kwaliteit of waterontharders die slecht worden onderhouden. Bij een lage dH instelling neemt het risico op beschadigingen toe, daarom adviseren wij de waterontharder niet lager in te stellen dan 4dH. Op producten die zijn aangetast door een waterontharder geven wij geen garantie.

## **Garantie- & Servicevoorwaarden**

Op BRAUER producten geldt onder normale omstandigheden een garantietermijn van 5 jaar (60 maanden) na aankoop van het product. De omstandigheden waaronder u aanspraak maakt op garantie vindt u terug in de garantievoorwaarden van BRAUER. De garantievoorwaarden van BRAUER kunt u raadplegen op [www.brauerbadkamers.nl](http://www.brauerbadkamers.nl).

Indien u een verzoek tot service wenst in te dienen bij BRAUER, verzoeken wij u allereerst de servicevoorwaarden van BRAUER grondig door te nemen. In de servicevoorwaarden vindt u hoe en waar u een verzoek te service in kunt dienen en hoe het service- en vervolgtraject eruit ziet. De servicevoorwaarden van BRAUER kunt u raadplegen op [www.brauerbadkamers.nl](http://www.brauerbadkamers.nl).